

## MANUAL TILL SPABAD



Grattis till ditt nya spabad! För att du ska kunna njuta av det så länge som möjligt ber vi dig att noga läsa igenom denna manual innan du använder spabadet för första gången.

## INNEHÅLLSFÖRTECKNING

Installation .....	3
Display .....	4
Felkoder som kan visas på displayen .....	5
Drift och skötselråd .....	6
Underhåll .....	7
Maskindelar .....	8
Felsökning .....	10

**Notera: Strömbrytaren och dräneringshålet sitter på olika platser beroende på vilken modell du har. Se även den bifogade manualen för kopplingscheman.**

## Installation

- Undvik att placera spabadet på ett glasgolv eller vid en glasvägg om det står i direkt solljus, starka ljusreflektioner leder till höga temperaturer som kan skapa missbildningar på ytan.
- En behörig elektriker bör installera spabadet och en jordfelsbrytare på lämpligt ställe. Använd en strömkabel med en storlek på minst 5x4mm<sup>2</sup>. Av säkerhetsskäl ska badkaret installeras på golvet eller på andra plana ytor som med säkerhet kan hantera vikten av ett fullt spabad. Vi tar inte ansvar för några skador som uppstår vid installationen om detta förbises. Beakta kablarnas last- och strömkapacitet vid installation då det kan påverka produktens funktion och orsaka skador. Alla instruktioner för strömkopplingar i manualen ska följas. Försök inte reparera några delar själv.
- Spabadet ska hela tiden vara kopplad till de permanenta strömkablarna och kopplas till en jordfelsbrytare med högst 30 mA strömstyrka. Fäst elektroniska komponenter på så vis att de inte riskerar att ramla ner i spabadet.
- Innan du tappar upp vatten första gången ska alla dräneringsventiler och strömkrantar stängas. Se även till att vattenpumparna sitter fast ordentligt då de kan ha lossats lite under transporten. Vattnet ska nå upp till avkänningskruven eller över alla jetmunstycken innan användning.
- När du ska tappa ur vatten från bassängen ska du koppla in det mjuka röret i dräneringshålet.

## Display

Ditt spabad har olika lägen du kan växla mellan beroende på modell, till exempel Standard-läget, Economy-läget och Sleep-läget. Du byter läge genom att trycka på "Temp" och sen på "Light".

Beroende på modell kan ditt spaba ha Ready och Rest-lägen istället. Du byter läge genom att trycka på "Menu" tills "MODE" syns på skärmen. Nere till vänster syns ett stående eller liggande "R". Ett stående "R" indikerar att spabadet är i Ready-läge och ett liggande att det är i Rest-läge. Tryck på någon av temperaturknapparna för att byta mellan lägena.

- Standard-läget är det mest använda och ser till att vattnet i spabadet håller den önskade temperaturen. Standard-läget står markerat som "St" i displayen.
- Economy-läget värmer bara upp spabadet när filtercyklerna är aktiva, alltså kommer vattnet att i regel vara kallare än den inställda temperaturen. Detta läge drar mindre ström och är användbart under perioder då du inte kommer använda spabadet så mycket. Visas som "Ec", "Eco" eller "Ecn" i displayen.
- Sleep-läget värmer också bara upp spabadet under filtercyklerna men endast upp till 10 °C under den angivna temperaturen. Bra att använda om du inte kommer att vara hemma på ett tag. Visas som "SL" eller "SLP" i displayen.
- Ready-läget motsvarar Standard-läget och Rest-läget motsvarar Economy-läget.

## Felkoder som kan visas på displayen

Felkod	Förklaring	Åtgärd
	Ingen signal på skärmen och strömmen har kopplats bort från spabadet.	Kontrollpanelen är ur bruk tills strömmen slås på igen. Inställningarna sparas tills systemet slås på igen.
-	Okänd temperatur.	Vattentemperaturen visas på skärmen när pumpen varit igång i två minuter.
HH	Överhettad – Spabadet har stängt av sig självt då 47,8 grader Celsius uppmätts.	Gå inte ner i vattnet! Avlägsna skyddet och kyl ner vattnet. Återställ systemet genom att trycka på valfri knapp när värmaren svalnat. Stäng av strömmen och kontakta en verkstad om systemet inte återställs.
OH	Överhettad – Spabadet har stängt av sig självt då 43,5 grader Celsius har uppmätts.	Gå inte ner i vattnet! Avlägsna skyddet och kyl ner vattnet. Vid 41,7 grader Celsius ska spabadet återställas automatiskt. Om det inte gör det, stäng av strömmen och kontakta en verkstad.
5A	Spabadet har stängt av sig självt då sensorn i grenuttag A inte fungerar.	Detta kan tidvis hända vid överhettning, kontakta en verkstad om problemet kvarstår.
5B	Spabadet har stängt av sig självt då sensorn i grenuttag B inte fungerar.	Detta kan tidvis hända vid överhettning, kontakta en verkstad om problemet kvarstår.
5n	Sensorerna är i obalans. Om temperaturen höjts och sänkts bör detta vara tillfälligt. Blinkar koden har spabadet stängts av.	Om problemet kvarstår, kontakta en verkstad.
HL	En markant skillnad mellan värmesensorerna har upptäckts. Kan tyda på problem med vattenflödet.	Om vattennivån är normal, kontrollera att vattnet flödar normalt från alla pumpar. Kontakta en verkstad om problemet kvarstår.
LF	Ihållande problem med lågt flöde. (Visas efter den femte HL-felkoden inom 24 timmar.) Värmaren har stängt av sig men andra funktioner fungerar.	Samma åtgärd som för HL-felkoden. Värmaren återställs inte automatiskt, du kan trycka på valfri knapp för att återställa.
dr	Antingen för lite vatten, dåligt flöde eller luftbubblor i värmaren. Spabadet stänger av sig i 15 minuter.	Om vattennivån är normal, se till att alla pumpar är flödade. Tryck på valfri knapp för att återställa, meddelande återställs inom 15 minuter. Kontakta en verkstad om problemet kvarstår.
dy	För lite vatten i värmaren. (Visas efter tredje dr-felkoden.) Spabadet stänger av sig självt.	Följ instruktionerna för dr-felkoden. Spabadet återställer sig inte automatiskt, tryck på valfri knapp för att återställa manuellt.
1C	Risk för frysskador upptäckt.	Ingen åtgärd nödvändig. All utrustning aktiveras automatiskt oberoende av status. Utrustningen är på i ytterligare 4 minuter efter att minst 7,2 grader Celsius uppmätts. Fryssensorer kan installeras som ett extra skydd mot frysskador, detta rekommenderas i kallare klimat.

## Drift och skötselråd

- Håll uppsikt över barn, äldre och personer med hjärtsjukdomar eller högt/lågt blodtryck som använder spabadet. Gravida kvinnor bör prata med sin läkare innan de använder spabadet. Använd inte spabadet under påverkan av alkohol eller droger. Personer med hudsjukdomar eller smittsamma sjukdomar bör inte använda spabadet, men det går självklart bra när man tillfrisknat.
- Kolla temperaturen innan du sätter igång spabadet så att du inte bränner dig. Vi rekommenderar temperaturer på som högst mellan 35–40 grader men känn efter hur det känns för dig. Var inte i badet för länge i höga temperaturer. Använder du några produkter i badet, till exempel doftterapi, följ instruktionerna för hur dessa ska nyttjas i badet.
- Komponenterna kan ta skada om vattnet inte strömmar regelbundet ur munstyckena. Stäng inte av alla strömkrantar på en gång när vattenpumpen är igång då detta kan skada systemet.
- Öppna inte och flytta inte heller på filterlocket förutom vid rengöring av elementfiltret som bör göras en gång i veckan om du använder spabadet ofta. Skydda spa-ytan från solljus då spabadet inte används, ytan kan skadas av för mycket sol.
- Om du ger ditt spabad några minuters omsorg per vecka kan du vara säker på att få njuta av det under många år. Värdena i vattnet är det som påverkar vattnet i ditt spabad mest. Om värdena hålls inom rätt nivåer kommer det vara lättare att hålla vattnet fräscht och rent. Många av de problem som kan uppstå med vattnet uppstår på grund av att något eller några värden inte är optimala.
- Att ha rätt pH-värde i vattnet är den viktigaste faktorn för att vattnet ska kunna behålla en god kvalitet under längre tid. Idealvärdet ligger på 7,2 men värden mellan 7,0 och 7,6 är okej. Mjölkgigt vatten, kalkutfällningar och irritation på huden kan förklaras av att pH-värdet är för högt. Vatten med för lågt pH-värde kan orsaka irritation på ögon och slemhinnor samt skada metalliska delar i spabadet då vattnet kan bli korrosivt.
- Ett optimalt Alkalinitetsvärde (80 – 120 mg/l) i vattnet stabiliserar pH-värdet vilket gör det enklare att behålla pH-värdet inom rätt intervall.
- Använder du klor, brom eller något annat desinfektionsmedel ber vi dig vara noga med att kontrollera hur medlet ska användas. Nedan följer en kort sammanfattning av de två ovan nämnda varianterna.
  - **Klor:** Se till att pH-värdet ligger på en bra nivå innan du tillför klor, annars har inte kloreffekten samma effekt. Klorhalten bör ligga mellan 1,0 – 3,0 ppm. Långtidsklorering görs veckovis, eller oftare beroende på hur mycket spabadet används. Chockklorering görs vid vattenbyte samt vid behov och innebär att du tillsätter mycket klor för att vattnet ska nollställas på bakterier. Vänta tills klorhalten är normal eller tillför Antiklor för att påskynda detta innan du badar efter chockklorering. Du kan behöva chockklorera varannan vecka beroende på hur spabadet används.
  - **Brom:** Använder du brom som grunddesinfektion bör du också genomföra chockbehandlings med klor vid behov. Idealvärdet för brom ligger på 2,0 – 3,0 ppm.

- Rören i spabadet behöver rengöras regelbundet. Detta för att förhindra bakterietillväxt i den beläggning som bildas i rören. För att spara tid och vatten rekommenderar vi att rören rengörs i samband med att vattnet byts, var 3–4 månad. För att rengöra rören tillsätter du något lämpligt och godkänt kvalitetsmedel i ditt helt vattenfyllda spabad och sätter sen igång alla munstycken i cirka 10–15 minuter. Töm sedan karet på vatten och skölj av det noga innan du fyller på med nytt vatten.
- Rengör filtret minst en gång per månad, gärna oftare. Ta ut filtret och rengör det genom att grundligt spola rent det med vatten. Om du duschar av dig med endast vatten innan du använder spabadet kommer både vattnet och filtret vara renare längre.
- Bildas det en fettrand längs vattenkanten i spabadet, använd en svamp eller trasa för att torka bort beläggningen.

## Underhåll

- Skydda spabadet från att frysa vid mycket kalla temperaturer genom att ha det uppkopplat mot strömmen och fyllt med tillräckligt mycket vatten (lika mycket som vid normal användning). Vi rekommenderar **inte** att man dränerar spabadet då detta medför en stor risk för frysskador. Ska spabadet flyttas bör det dräneras, säkerställ att det är fullständigt tömt på vatten. Även i alla rör, vi rekommenderar att man använder en våtsug och tryckluftspistol för att få bort allt vatten ur rören.
- All typ av underhåll ska göras av kvalificerade tekniker och efter att strömmen kopplats ur. Kontrollera att alla funktioner fungerar som de ska efter reparationer och underhåll.

## Maskindelar

- **Termostat**

- Termostaten kommer normalt igång efter fyra till åtta timmar.
- Spa-termostaten ska inte värmas manuellt, den kan skadas. Kontakta en professionell elektriker om termostaten inte fungerar som den ska.

- **Luftpump**

- Luftpumpen kommer normalt igång efter 15–30 minuter. Vattennivån får inte vara mer än sju centimeter över karetets vattennivå annars kan luftpumpen skadas av vattenläckage.

- **Underhåll av elementfiltret**

Typ 1:

1. Avlägsna det yttre skyddet från slaggavskiljaren.
2. Dra ut filternätshållaren.
3. Vänd pappersrullen och ta ut den.
4. Skölj pappersrullen med vatten och lägg sedan tillbaka den.



Typ 2:

1. Avlägsna plasthöljet från pappersrullen och lägg rullen i filterbehållaren.
2. Dra ut filternätshållaren.
3. Se till att pappersrullen är på plats och skruva in den lite i taget, placera sedan filterbehållarens lock överst.



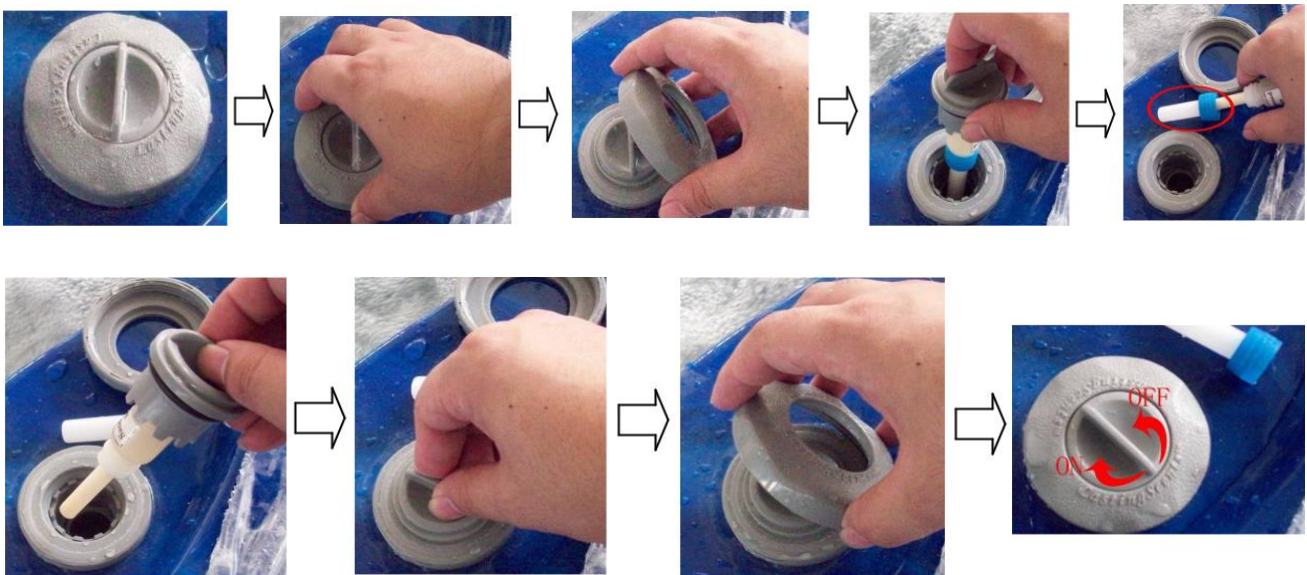


- **Instruktioner för byte av doft i doftterapi**

1. Öppna locket genom att lyfta på ringen som sitter runt reglaget.
2. Lyft ut reglagedelen.
3. Byt ut doftringen, sätt tillbaka reglagedelen och sätt på locket.

- **Ozonsterilisering**

Hållbarhetstiden på ozonatorn varierar mellan olika system; vattnet får en frän lukt om det används för länge. Efter mellan 1–5 år behöver ozonatorn bytas ut beroende på modell.



Dra reglaget till vänster för att stänga av doftterapi och tillbaka till mitten för att aktivera det igen.

## Felsökning

Upplever du något problem med ditt spabad? Kolla gärna igenom denna lista för att hitta en lösning.

- Om strömtillförseln kan vara orsak till problemet kontrollera först att spabadet får ström.
- Reagerar inte panelen när du försöker använda den, kolla så att panelen inte är låst.
- Om inte munstyckena sprutar vatten kontrollera att vattenpumpen är på och fungerar.
- Fungerar inte filtreringen bra, kontrollera att filtervattenpumpen är påslagen. Annars kan filtret behöva rengöras.
- Om vattnet är grumligt, smutsigt eller luktar illa kontrollera värdena i vattnet och justera på lämpligt sätt.